

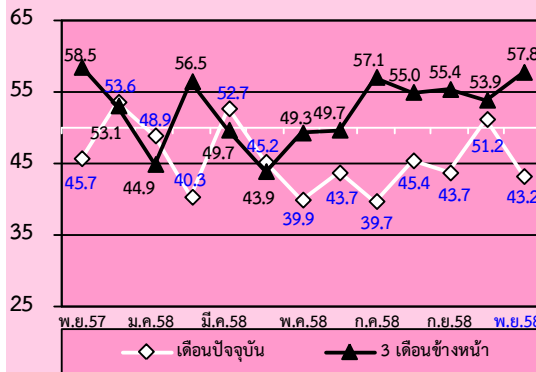
รายงานดัชนีความเชื่อมั่นผู้ประกอบการภาคการค้าและบริการ

Trade & Service Sentiment Index: TSSI

ปีที่ 13 ฉบับที่ 11 ประจำเดือน พฤศจิกายน 2558

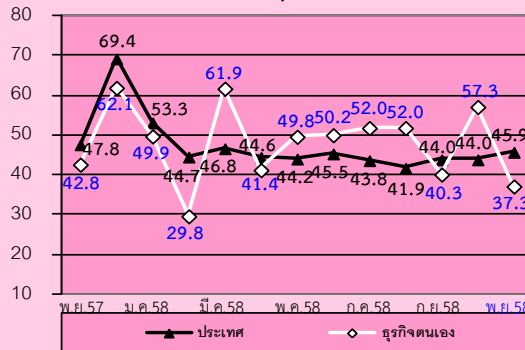
รายงานดัชนีฯ SMEs ประจำเดือน พ.ย. 2558 ปรับตัวลดลงอยู่ที่ 43.2 โดยมีกลุ่มค้าส่งสินค้าอุปโภคบริโภค ค้าปลีก สถานีบริการน้ำมันและบริการขนส่ง ความเชื่อมั่นปรับตัวลดลงสูง ในขณะที่คาดการณ์ 3 เดือนข้างหน้าความเชื่อมั่นปรับตัวเพิ่มขึ้นอยู่ที่ 57.8 อันเนื่องจากมาตรการช่วยเหลือจากภาครัฐเพื่อกระตุ้นการบริโภคและการท่องเที่ยวในช่วงเทศกาลปีใหม่

ดัชนี TSSI SMEs ภาคการค้าและบริการ

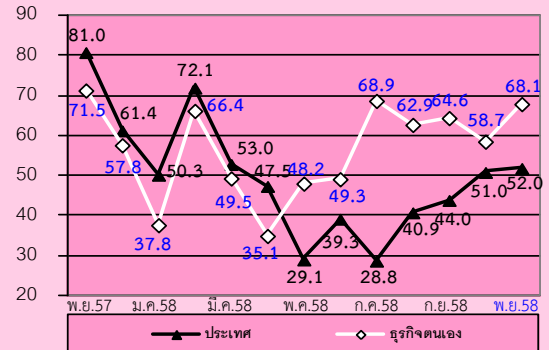


ดัชนีความเชื่อมั่นของผู้ประกอบการวิสาหกิจขนาดกลางและขนาดย่อม (SMEs) ในเดือนปัจจุบันค่าดัชนีความเชื่อมั่นอยู่ที่ระดับ 43.2 ปรับตัวลดลงจาก 51.2 เป็นผลมาจากองค์ประกอบด้านยอดขายหน่วยและกำไร ปรับตัวลดลงเป็นหลักสำหรับค่าดัชนีความเชื่อมั่นคาดการณ์ 3 เดือน อยู่ที่ระดับ 57.8 ปรับตัวเพิ่มขึ้นจาก 53.9 เมื่อเทียบกับเดือนที่ผ่านมา (รายละเอียดหน้า 3-5)

เดือนพฤศจิกายน 2558



คาดการณ์ 3 เดือนข้างหน้า



สำหรับค่าดัชนีความเชื่อมั่นต่อภาวะเศรษฐกิจประเทศปรับตัวเพิ่มขึ้นอยู่ที่ระดับ 45.9 จากระดับ 44.0 ในเดือนก่อน ส่วนต่อธุรกิจตนเองปรับตัวลดลงอยู่ที่ระดับ 37.3 จากระดับ 57.3 ในเดือนก่อน ขณะที่การคาดการณ์ 3 เดือนข้างหน้าความเชื่อมั่นทั้งต่อภาวะเศรษฐกิจประเทศและต่อธุรกิจตนเองปรับตัวเพิ่มขึ้น (รายละเอียดหน้า 6)

สาเหตุสำคัญที่ทำให้ผู้ประกอบการ SMEs ในสาขาธุรกิจมีความเชื่อมั่นลดลง เนื่องจากปัญหาภัยแล้งและราคาสินค้าเกษตรตกต่ำ ทำให้กำลังซื้อของประชาชนในภูมิภาคลดลง ไม่มีมาตรการกระตุ้นทางเศรษฐกิจเป็นพิเศษ รวมทั้งไม่มีวันหยุดยาวทำให้การท่องเที่ยวในประเทศไม่คึกคักเท่าเดือนก่อนหน้า นอกจากนี้ผู้บริโภคยังชะลอการใช้จ่ายเพื่อมาจับจ่ายและบริโภคในช่วงเทศกาลปลายปี



สำนักงานส่งเสริมวิสาหกิจขนาดกลางและขนาดย่อม
21 อาคารทีเอสที ทาวเวอร์ ชั้น G, 17-18, 23 ถ.วิภาวดีรังสิต แขวงจอมพล
เขตจตุจักร กรุงเทพฯ 10900 www.sme.go.th



กองสารสนเทศและดัชนีเศรษฐกิจการค้า กระทรวงพาณิชย์
44/100 อาคาร 2 ดิกริมนี้ ชั้น 7 ถ.นนทบุรี 1 ต. บางกระสอ อ.เมือง จ.นนทบุรี 11000
www.price.moc.go.th



หอการค้าไทย
150 ถ.ราชบพิธ เขตพระนคร กรุงเทพฯ 10200



ศูนย์พยากรณ์เศรษฐกิจและธุรกิจ มหาวิทยาลัยหอการค้าไทย
126/1 ถ.วิภาวดีรังสิต แขวงดินแดง เขตดินแดง กรุงเทพฯ 10400

หากมีข้อสงสัยใดๆ สอบถามได้ที่ :

ฝ่ายวิเคราะห์สถานการณ์และเตือนภัยทางเศรษฐกิจ สำนักงานส่งเสริมวิสาหกิจขนาดกลางและขนาดย่อม
21 อาคารทีเอสที ทาวเวอร์ ชั้น G, 17, 18, 23 ถนนวิภาวดีรังสิต แขวงจอมพล เขตจตุจักร กรุงเทพฯ 10900
โทร. 0-2298-3053 0-2298-3056 โทรสาร 0-2273-8850, 0-2273-3062

Website : www.sme.go.th

E-mail : thawachinee@sme.go.th , chomboon@sme.go.th

กองสารสนเทศและดัชนีเศรษฐกิจการค้า กระทรวงพาณิชย์ อาคาร 2 ดิกริมน้ำ ชั้น 7 ถนนพหลโยธิน แขวงจตุจักร กรุงเทพฯ 11000
โทร. 0-2507-6706 โทรสาร 0-2507-5806

Website: www.price.moc.go.th

E-mail : tssi@moc.go.th, malaip@moc.go.th,

ข้อชี้แจง

การรายงานดัชนีความเชื่อมั่นผู้ประกอบการภาคการค้าและบริการ

ดัชนีความเชื่อมั่นผู้ประกอบการภาคการค้าและบริการ (Trade and Services Sentiment Index : TSSI) ซึ่งจัดทำขึ้นโดยความร่วมมือระหว่าง สำนักงานส่งเสริมวิสาหกิจขนาดกลางและขนาดย่อม กองสารสนเทศและสำนักดัชนีเศรษฐกิจการค้า กระทรวงพาณิชย์ หอการค้าไทย และ ศูนย์พยากรณ์เศรษฐกิจและธุรกิจ มหาวิทยาลัยหอการค้าไทย โดยมีวัตถุประสงค์เพื่อส่งเสริมการพัฒนาทางด้านสถิติที่เกี่ยวข้องกับความเชื่อมั่นของผู้ประกอบการในวิสาหกิจขนาดกลางและขนาดย่อม และเพื่อเป็นเครื่องมือในการวิเคราะห์แนวโน้มภาวะการณ์ของวิสาหกิจขนาดกลางและขนาดย่อมในภาคการค้าและบริการสำหรับหน่วยงานที่เกี่ยวข้องและผู้ประกอบการ

ขั้นตอนการจัดสร้างดัชนีความเชื่อมั่นทางธุรกิจ

การสำรวจความเชื่อมั่นผู้ประกอบการภาคการค้าและบริการทำขึ้นเพื่อรวบรวมข้อมูลจากสถานประกอบการขนาดกลางและขนาดย่อม และขนาดใหญ่ควบคู่ไปด้วย โดยสุ่มตัวอย่างจากสถานประกอบการต่างๆ ใน 14 จังหวัดกระจายทั่วทุกภาคของประเทศ จำนวน 2,000 ตัวอย่าง กลุ่มตัวอย่างเหล่านี้เป็นกลุ่มตัวอย่างประจำ ประกอบด้วยสถานประกอบการในภาคการค้าและบริการ โดยภาคการค้าประกอบด้วย การค้าส่งและการค้าปลีก ได้แก่ สินค้าเกษตร สินค้าอุปโภค/บริโภค วัสดุก่อสร้าง รถจักรยานยนต์/รถยนต์ ร้านค้าปลีก (สมัยใหม่) ร้านค้าปลีก (ดั้งเดิม) สถานีบริการน้ำมัน ภาคบริการประกอบด้วย การก่อสร้าง กิจกรรมอสังหาริมทรัพย์ บริการด้านสุขภาพ/ความงาม การท่องเที่ยว สันทนาการ/วัฒนธรรม/การศึกษา ด้านการขนส่ง โรงแรม/เกสต์เฮาส์/บังกะโล ร้านอาหาร/ภัตตาคาร และขนส่งมวลชน

เนื่องจากจุดประสงค์ของการสำรวจความเชื่อมั่นผู้ประกอบการภาคการค้าและบริการ เพื่อให้ทราบถึงสถานการณ์โดยรวมของภาคธุรกิจ แบบสอบถามจึงถูกออกแบบให้กระชับเข้าใจง่าย โดยครอบคลุมในประเด็นคำถามเกี่ยวกับความคิดเห็นที่มีต่อธุรกิจในการประมวลผลดัชนีความเชื่อมั่น ซึ่งประกอบไปด้วยองค์ประกอบของธุรกิจด้าน (1) กำไร (2) การลงทุน (3) ต้นทุนธุรกิจ (4) การจ้างงาน และ (5) ยอดจำหน่ายสินค้าและบริการ และความคิดเห็นที่มีต่อเศรษฐกิจของประเทศโดยรวม และเศรษฐกิจในสาขาธุรกิจของผู้ตอบแบบสอบถาม รวมทั้งปัจจัยที่มีผลต่อภาวะดีขึ้นและแย่ลงในธุรกิจ ซึ่งความคิดเห็นเหล่านี้จะนำไปประกอบการวิเคราะห์ผลของดัชนีความเชื่อมั่น

การคำนวณและแปลความหมายค่าดัชนี

ผลการสำรวจแต่ละเดือนจะได้ดัชนี 2 ชุดคือ (1) ดัชนีในเดือนที่ถาม ซึ่งเรียกว่า ดัชนีเดือนปัจจุบัน (2) ดัชนีการคาดการณ์ในอนาคตที่ประเมินจาก เดือนที่ถาม ซึ่งเรียกว่า ดัชนีคาดการณ์ 3 เดือนข้างหน้า ค่าดัชนีคำนวณจากคะแนนที่ให้แก่แต่ละคำตอบ (คือแปลงข้อมูลเชิงคุณภาพเป็นเชิงปริมาณ) โดยให้ คะแนนสูงสุดเท่ากับ 1.0 สำหรับคำตอบ “สูงขึ้น/ ดีขึ้น/ เพิ่มขึ้น” และให้คะแนน 0.5 และ 0 สำหรับคำตอบ “คงเดิม” และ “ลดลง/ลดลง” ตามลำดับ

การแปลความหมายที่ได้ ค่าดัชนีที่ได้อาจมีค่า ต่ำกว่า 50, 50 หรือ สูงกว่า 50 ถ้า

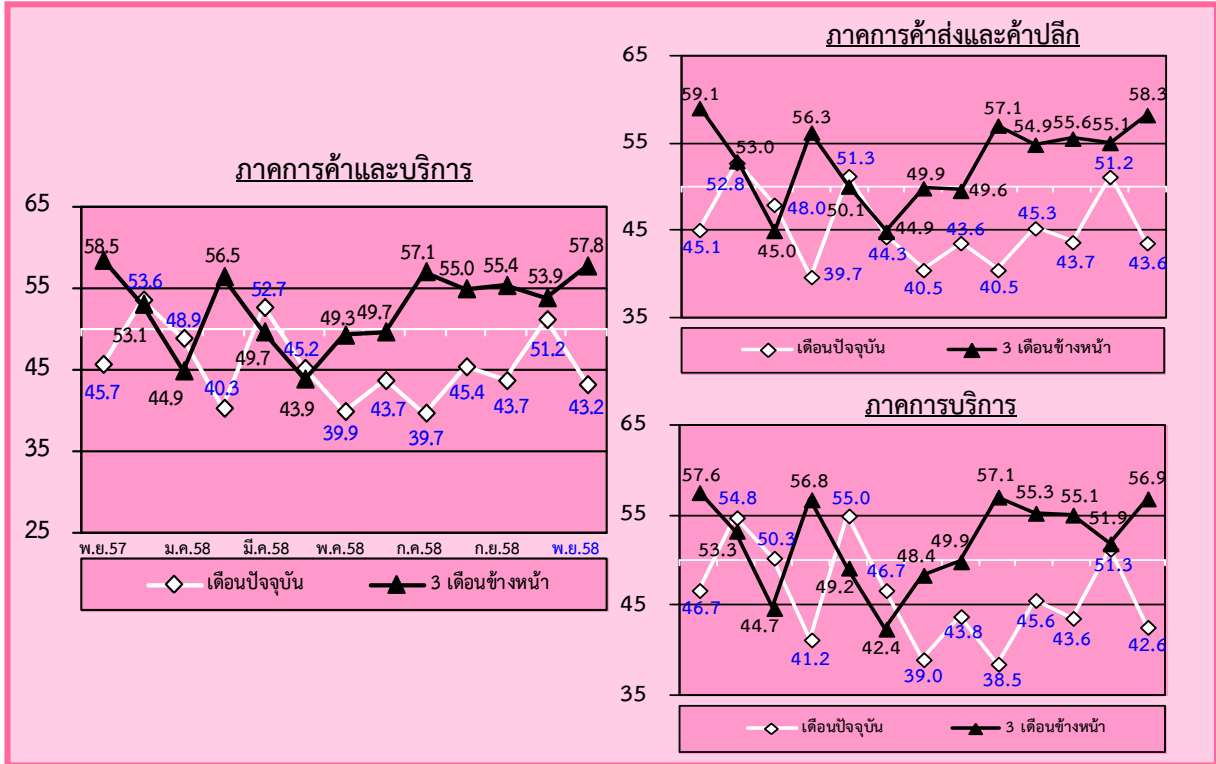
TSSI < 50 แสดงว่าภาวะทางด้านธุรกิจแย่ลง

TSSI = 50 แสดงว่าภาวะทางด้านธุรกิจทรงตัว

TSSI > 50 แสดงว่าภาวะทางด้านธุรกิจดีขึ้น

การคำนวณและแปลความหมายด้านบนนั้น ดำเนินการให้คะแนนแบบผกผัน คือ ให้คะแนนเท่ากับ 1.0 สำหรับคำตอบ “ลดลง” ให้คะแนน 0.5 และ 0 สำหรับคำตอบ “คงเดิม” และ “สูงขึ้น” ตามลำดับ

ดัชนี TSSI ของวิสาหกิจขนาดกลางและขนาดย่อม (SMEs) เดือนพฤศจิกายน 2558



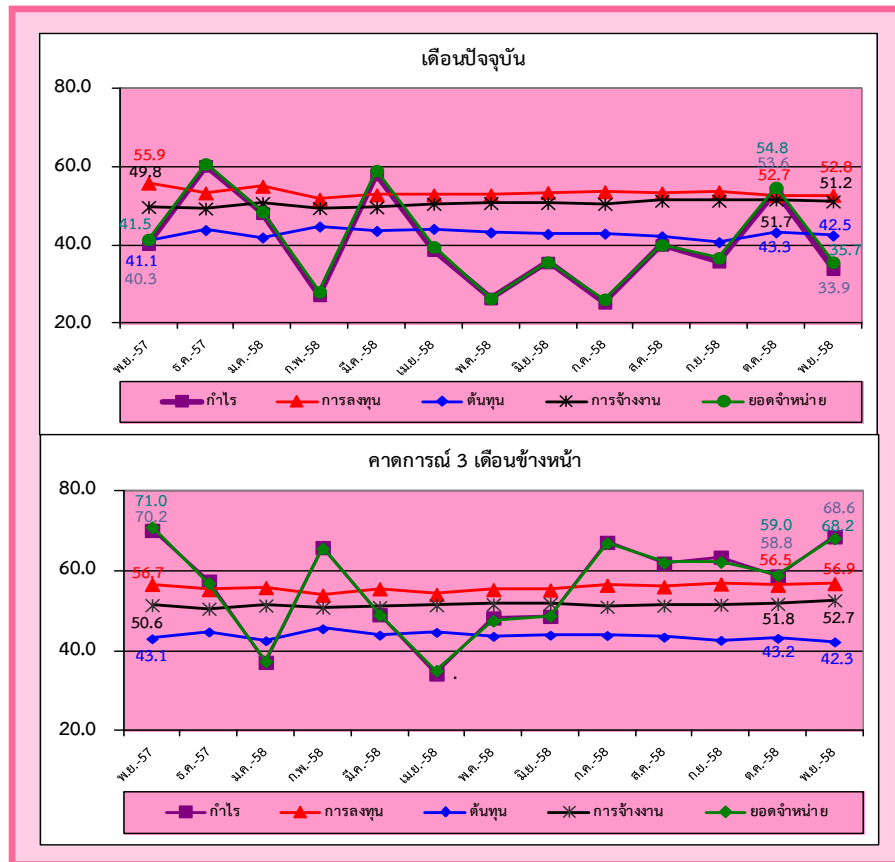
ดัชนีความเชื่อมั่นภาคการค้าและบริการของผู้ประกอบการ SMEs ในเดือนพฤศจิกายน 2558 ค่าดัชนีในปัจจุบันอยู่ที่ระดับ 43.2 ปรับตัวลดลงจาก 51.2 ในเดือนก่อน พิจารณาแยกตามประเภทของกิจการ พบว่า กิจการภาคการค้าส่งและค้าปลีกมีค่าดัชนีลดลงอยู่ที่ระดับ 43.6 จากระดับ 51.2 ในเดือนก่อน ส่วนกิจการภาคบริการปรับตัวลดลงเช่นกันอยู่ที่ระดับ 42.6 จากระดับ 51.3 ในเดือนก่อน จากค่าดัชนีทั้งในปัจจุบันและคาดการณ์ 3 เดือน พิจารณาได้ว่าผู้ประกอบการ SMEs ภาคการค้าและบริการมีความเชื่อมั่นในปัจจุบันลดลง ในขณะที่คาดการณ์ 3 เดือนข้างหน้ามีความเชื่อมั่นอยู่ในระดับดีกว่า

สาเหตุที่ค่าดัชนีความเชื่อมั่นในปัจจุบันปรับตัวในทิศทางที่ลดลง เนื่องจากภาวะเศรษฐกิจทั้งภายนอก และภายในประเทศที่ยังคงฟื้นตัวได้อย่างเปราะบาง ซึ่งภาวะเศรษฐกิจภายในประเทศที่ยังคงฟื้นตัวได้อย่างเปราะบางนั้นส่วนหนึ่งสะท้อนให้เห็นจากการจัดเก็บภาษีฐานรายได้ที่ปรับตัวลดลงร้อยละ 1.7 ต่อปี จากการจัดเก็บภาษีเงินได้นิติบุคคลที่ปรับตัวลดลงร้อยละ 0.5 ต่อปี และภาษีเงินได้บุคคลธรรมดาที่ปรับตัวลดลงร้อยละ 3.8 ต่อปี สอดคล้องกับการคาดการณ์ของ สศค. ที่ระบุว่าดัชนีผลผลิตสินค้าเกษตรจะปรับตัวลดลงร้อยละ 17.4 เมื่อเทียบกับช่วงเดียวกันของปีก่อน โดยปรับตัวลดลงสูงขึ้นจากเดือนก่อนหน้าที่ปรับตัวลดลงร้อยละ 4.8 เนื่องจากผลกระทบจากปัญหาภัยแล้งในช่วงต้นปีที่ผ่านมา ทำให้จะต้องชะลอการเพาะปลูก ประกอบกับราคาสินค้าเกษตรที่ตกต่ำ ซึ่งจะเป็นผลให้รายได้เกษตรกรที่แท้จริงยังคงปรับตัวลดลงอย่างต่อเนื่องต่อไป สอดคล้องกับข้อมูลการจ้างงานที่ปรับตัวลดลงร้อยละ 0.1 เมื่อเทียบกับช่วงเดียวกันของปีก่อน โดยเฉพาะการจ้างงานภาคเกษตรกรรม และปริมาณการจำหน่ายรถยนต์นั่งที่ปรับตัวลดลงร้อยละ 12.0 เมื่อเทียบกับช่วงเดียวกันของปีก่อน เหล่านี้ล้วนเป็นปัจจัยที่ทำให้ผู้ประกอบการมีความเชื่อมั่นในปัจจุบันของเดือนนี้มีการปรับตัวในทิศทางที่ลดลง

สาเหตุที่ทำให้ความเชื่อมั่นคาดการณ์ 3 เดือนข้างหน้าปรับตัวในทิศทางที่เพิ่มขึ้น เนื่องจากการใกล้เข้าสู่ช่วงเทศกาลปีใหม่และผู้ประกอบการหลายพื้นที่จัดกิจกรรมเพื่อส่งเสริมการขาย เพื่อกระตุ้นกำลังซื้อภายในประเทศ ประกอบกับเป็นฤดูกาลท่องเที่ยวที่มีแนวโน้มของจำนวนนักท่องเที่ยวเพิ่มสูงขึ้น สะท้อนให้เห็นจากนักท่องเที่ยวต่างชาติปรับตัวเพิ่มขึ้นร้อยละ 5.1 ต่อปี ตามการปรับตัวเพิ่มขึ้นของนักท่องเที่ยวจีน มาเลเซีย และสหรัฐอเมริกาเป็นหลัก ซึ่งปรับตัวเพิ่มขึ้นร้อยละ 20.0 8.3 และ 20.7 ตามลำดับ ต่อปี

ในขณะที่ภาวภูมิมูลค่าเพิ่ม ณ ระดับราคาคงที่ปรับตัวเพิ่มขึ้นร้อยละ 3.5 เมื่อเทียบกับช่วงเดียวกันของปีก่อน ตามการปรับตัวเพิ่มขึ้นของภาวภูมิมูลค่าเพิ่มที่จัดเก็บจากการบริโภคภายในประเทศเป็นสำคัญ โดยปรับตัวเพิ่มขึ้น ร้อยละ 7.0 เมื่อเทียบกับช่วงเดียวกันของปีก่อน ซึ่งเป็นการสะท้อนให้เห็นถึงการบริโภคภายในประเทศที่ปรับตัวเพิ่มขึ้น สำหรับดัชนีความเชื่อมั่นภาคอุตสาหกรรมปรับตัวเพิ่มขึ้นจากเดือนก่อนหน้ามาอยู่ที่ระดับ 84.7 โดยเป็นการปรับตัวเพิ่มขึ้นต่อเนื่องเป็นเดือนที่ 3 ติดต่อกัน และอยู่ในระดับสูงสุดในรอบ 7 เดือนจากการที่ผู้ประกอบการมองว่าการบริโภคภายในประเทศปรับตัวในทิศทางที่ดีขึ้น และปริมาณการจำหน่ายรถยนต์เชิงพาณิชย์ที่ปรับตัวเพิ่มขึ้นร้อยละ 15.7 เมื่อเทียบกับช่วงเดียวกันของปีก่อน ตามการเร่งซื้อรถยนต์เชิงพาณิชย์ก่อนการปรับอัตราภาษีสรรพสามิตรถยนต์ใหม่ในวันที่ 1 มกราคม 2559 ซึ่งเป็นการสะท้อนให้เห็นถึงการลงทุนภายในประเทศที่ปรับตัวเพิ่มขึ้น ประกอบกับผลจากมาตรการกระตุ้นเศรษฐกิจทั้งระยะสั้น และระยะยาวของรัฐบาล การยังคงดอกเบี้ยนโยบายที่ระดับ 1.5% ขอคณะกรรมการนโยบายการเงิน (กนง.) และราคาน้ำมันขายปลีกในประเทศที่ปรับตัวลดลง เหล่านี้ล้วนเป็นปัจจัยที่ทำให้ผู้ประกอบการมีความเชื่อมั่นคาดการณ์ 3 เดือนข้างหน้าของเดือนนี้มีการปรับตัวในทิศทางที่เพิ่มขึ้น โดยในเดือนนี้ค่าดัชนีความเชื่อมั่นแยกพิจารณาในแต่ละองค์ประกอบทั้งในปัจจุบันและคาดการณ์ 3 เดือนข้างหน้าอยู่ในระดับที่ดีเนื่องจากค่าดัชนีความเชื่อมั่นแต่ละองค์ประกอบเกินกว่าค่าฐานที่ 50 แทบทุกองค์ประกอบ โดยมีเพียงองค์ประกอบด้านต้นทุนทั้งในปัจจุบันและคาดการณ์ 3 เดือนข้างหน้าเท่านั้นที่มีค่าดัชนีต่ำกว่าค่าฐานที่ 50

ดัชนี TSSI ของวิสาหกิจขนาดกลางและขนาดย่อมแยกตามองค์ประกอบของปัจจัยกำหนดค่าดัชนี



เมื่อพิจารณาค่าดัชนีความเชื่อมั่นจำแนกตามองค์ประกอบธุรกิจของผู้ประกอบการวิสาหกิจขนาดกลางและขนาดย่อมภาคการค้าและบริการในเดือนพฤศจิกายน 2558 ซึ่งประกอบด้วยค่าดัชนีความเชื่อมั่นด้านกำไร การลงทุน ต้นทุน การจ้างงานและยอดจำหน่าย โดยค่าดัชนีความเชื่อมั่นในแต่ละองค์ประกอบดังกล่าวในปัจจุบันของเดือนพฤศจิกายน 2558 อยู่ที่ระดับ 33.9 52.8 42.5 51.2 และ 35.7 ตามลำดับ ซึ่งค่าดัชนีมีการปรับตัวในทิศทางที่ลดลงเป็นส่วนใหญ่ ได้แก่ ด้านกำไร ต้นทุน การจ้างงานและยอดจำหน่าย ส่วนองค์ประกอบที่เพิ่มขึ้นเล็กน้อย ได้แก่ การลงทุน เมื่อเทียบกับค่าดัชนีความเชื่อมั่นในปัจจุบันขององค์ประกอบดังกล่าวในเดือนที่ผ่านมา

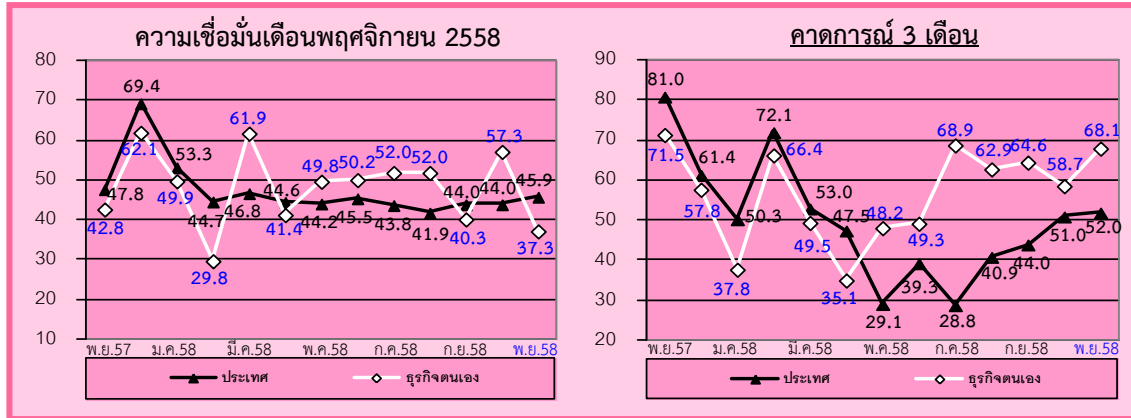
สำหรับค่าดัชนีความเชื่อมั่นจำแนกตามองค์ประกอบธุรกิจคาดการณ์ 3 เดือนข้างหน้าของเดือนพฤศจิกายน 2558 ค่าดัชนีแต่ละองค์ประกอบต่างๆ ข้างต้นอยู่ที่ระดับ 68.6 56.9 42.3 52.7 และ 68.2 ตามลำดับ ซึ่งค่าดัชนีปรับตัวในทิศทางที่เพิ่มขึ้นแทบทุกองค์ประกอบ ได้แก่ ด้านกำไร การลงทุน การจ้างงานและยอดจำหน่าย ส่วนองค์ประกอบด้านต้นทุนเพียงองค์ประกอบเดียวที่ปรับลดลง เมื่อเทียบกับค่าดัชนีความเชื่อมั่นคาดการณ์ 3 เดือนข้างหน้าในเดือนที่ผ่านมา

พิจารณาในแต่ละองค์ประกอบในปัจจุบันอยู่ในระดับที่ไม่ดีนัก เนื่องจากค่าดัชนีความเชื่อมั่นอยู่ในระดับที่ต่ำกว่าค่าฐานที่ 50 เป็นส่วนใหญ่ จะมีเพียงความเชื่อมั่นในองค์ประกอบด้านการลงทุนและการจ้างงานในปัจจุบันเท่านั้นที่ค่าดัชนีความเชื่อมั่นอยู่ในระดับที่เกินกว่าค่าฐานที่ 50 ขณะที่ค่าดัชนีความเชื่อมั่นแยกพิจารณาในแต่ละองค์ประกอบคาดการณ์ 3 เดือนอยู่ในระดับที่ค่อนข้างดี เนื่องจากค่าดัชนีความเชื่อมั่นอยู่ในระดับที่เกินกว่าค่าฐานที่ 50 เป็นส่วนใหญ่ จะมีเพียงความเชื่อมั่นในองค์ประกอบด้านต้นทุนเท่านั้นที่ค่าดัชนีความเชื่อมั่นอยู่ในระดับที่ต่ำกว่าค่าฐานที่ 50

สำหรับความเชื่อมั่นในองค์ประกอบด้านราคาขายสินค้า ค่าดัชนีความเชื่อมั่นทั้งในปัจจุบันและคาดการณ์ 3 เดือนข้างหน้าปรับตัวเพิ่มขึ้นเล็กน้อย ความเชื่อมั่นในองค์ประกอบด้านสินค้าคงเหลือ ค่าดัชนีความเชื่อมั่นทั้งในปัจจุบันและคาดการณ์อยู่ในระดับ

เพิ่มขึ้น ความเชื่อมั่นด้านความสามารถในการแข่งขันของกิจการ ค่าดัชนีความเชื่อมั่นทั้งในปัจจุบันและคาดการณ์ 3 เดือนข้างหน้าปรับตัวลดลง ความเชื่อมั่นด้านเงินทุนหมุนเวียนของกิจการ ค่าดัชนีความเชื่อมั่นในปัจจุบันปรับตัวลดลงมาก ขณะที่ค่าดัชนีความเชื่อมั่นคาดการณ์อยู่ในระดับเพิ่มขึ้นมาก ความเชื่อมั่นด้านระยะเวลาเครดิตที่ได้รับจาก Supplier ค่าดัชนีความเชื่อมั่นในปัจจุบันอยู่ในระดับทรงตัว คาดการณ์ 3 เดือนข้างหน้าปรับตัวเพิ่มขึ้น เมื่อเทียบกับค่าดัชนีในเดือนที่ผ่านมา

ดัชนีความเชื่อมั่นภาคการค้าและบริการต่อภาวะเศรษฐกิจประเทศและธุรกิจตนเองของ SMEs



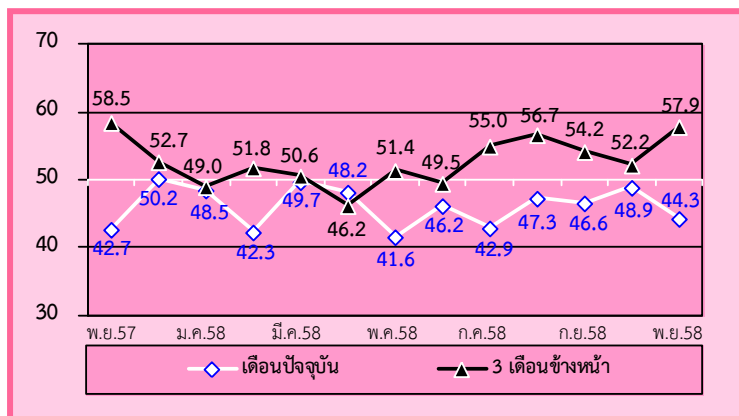
เมื่อพิจารณาดัชนีความเชื่อมั่นของผู้ประกอบการ SMEs ภาคการค้าและบริการต่อภาวะเศรษฐกิจของประเทศเดือนพฤศจิกายน 2558 ปรับตัวเพิ่มขึ้นจากระดับ 44.0 มาอยู่ที่ระดับ 45.9 ในเดือนก่อน ส่วนความเชื่อมั่นต่อธุรกิจตนเองอยู่ที่ระดับ 37.3 ปรับตัวลดลงจากระดับ 57.3 ขณะที่ค่าดัชนีคาดการณ์ 3 เดือนข้างหน้า ความเชื่อมั่นทั้งต่อภาวะเศรษฐกิจของประเทศและต่อธุรกิจตนเองปรับตัวเพิ่มขึ้นอยู่ที่ระดับ 52.0 และ 68.1 จากระดับ 51.0 และ 58.7 ในเดือนก่อนตามลำดับ พิจารณาได้ว่าผู้ประกอบการมีความเชื่อมั่นในปัจจุบันต่อเศรษฐกิจของประเทศอยู่ในระดับดีกว่าต่อธุรกิจตน ขณะที่มีความเชื่อมั่นคาดการณ์ 3 เดือนข้างหน้าทั้งต่อเศรษฐกิจของประเทศและต่อธุรกิจตนอยู่ในระดับที่ดีขึ้น เนื่องจากค่าดัชนีความเชื่อมั่นอยู่ในระดับที่เกินกว่าค่าฐานที่ 50

ภาคการค้าส่ง สินค้าอุปโภคบริโภค เป็นสาขาที่ปรับตัวลดลงในภาคค้าส่ง

กิจการค้าส่ง สินค้าอุปโภคบริโภค เป็นประเภทกิจการที่ค่าดัชนีความเชื่อมั่นในปัจจุบันปรับตัวในทิศทางที่ลดลง ขณะที่ค่าดัชนีความเชื่อมั่นคาดการณ์ 3 เดือนข้างหน้าปรับตัวในทิศทางที่เพิ่มขึ้น เนื่องจากประชาชนยังคงมีความกังวลต่อภาวะเศรษฐกิจโดยรวมที่ยังคงฟื้นตัวไม่เด่นชัด ทั้งการฟื้นตัวของเศรษฐกิจโลกที่ยังไม่มีความแน่นอน ภาคการส่งออกที่ยังคงชะลอตัวอย่างต่อเนื่อง โดยมูลค่าการส่งออกเดือนตุลาคมมีมูลค่า 18,566 ล้านดอลลาร์สหรัฐฯ ปรับตัวลดลงร้อยละ 8.11 เมื่อเทียบกับช่วงเดียวกันของปีก่อน ส่งผลให้ 10 เดือนแรกของปี 2558 มีมูลค่า 180,129 ล้านดอลลาร์สหรัฐฯ ปรับตัวลดลงร้อยละ 5.32 เมื่อเทียบกับช่วงเดียวกันของปีก่อน โดยการส่งออกสินค้าอุตสาหกรรมหดตัวร้อยละ 6.6 ขณะที่การส่งออกสินค้าเกษตร/อุตสาหกรรมเกษตร หดตัวถึงร้อยละ 10.5 ตลอดจนการที่ระดับราคาสินค้าเกษตรมีการปรับตัวลดลงอย่างต่อเนื่องแม้ว่าจะเริ่มมีสัญญาณของการฟื้นตัวเล็กน้อย โดยดัชนีราคาผลผลิตภาคการเกษตรในเดือนตุลาคมอยู่ที่ระดับ 120.42 ปรับตัวลดลงร้อยละ 4.76 เมื่อเทียบกับช่วงเดียวกันของปีก่อน ซึ่งจะเห็นว่าภาคการเกษตรของไทยได้รับผลกระทบอย่างมากจากทั้งระดับราคาในประเทศและการส่งออกที่ปรับตัวลดลงส่งผลกระทบต่อรายได้ของเกษตรกรซึ่งถือเป็นกำลังซื้อสำคัญของประเทศ อีกทั้งผู้ประกอบการยังคงมีความวิตกกังวลเกี่ยวกับค่าครองชีพและราคาสินค้าที่ยังคงทรงตัวในระดับสูง

ขณะที่สาเหตุที่ทำให้ค่าดัชนีความเชื่อมั่นคาดการณ์ 3 เดือนข้างหน้าปรับตัวในทิศทางที่เพิ่มขึ้นเนื่องจากประชาชนคลายความกังวลต่อสถานการณ์ทางการเมือง การก้าวเข้าสู่เทศกาลปีใหม่ซึ่งเป็นวันหยุดยาว ประกอบกับการประกาศมาตรการลดหย่อนภาษีของภาครัฐเพื่อกระตุ้นการบริโภคและการท่องเที่ยวในช่วงสิ้นปี จึงน่าจะเป็นปัจจัยสนับสนุนให้ประชาชนมีการบริโภคเพิ่มสูงขึ้น

ภาพที่ 1 ค่าดัชนีความเชื่อมั่นของผู้ประกอบการ SMEs ภาคการค้าส่ง สินค้าอุปโภคบริโภค



ดัชนีความเชื่อมั่นผู้ประกอบการ SMEs ภาคค้าส่งสินค้าอุปโภคบริโภค ค่าดัชนีความเชื่อมั่นในปัจจุบันอยู่ที่ระดับ 44.3 ปรับตัวลดลง จากระดับ 48.9 ในเดือนก่อน เป็นผลมาจากการปรับตัวลดลงจากองค์ประกอบการด้านยอดขายจำหน่าย การจ้างงาน การลงทุน และกำไร สำหรับค่าดัชนีความเชื่อมั่นคาดการณ์ในอีก 3 เดือนข้างหน้า อยู่ที่ระดับ 57.9 ปรับตัวเพิ่มขึ้นจาก 52.2 เมื่อเทียบกับเดือนที่ผ่านมา

สำหรับองค์ประกอบที่ผู้ประกอบการ SMEs ภาคการค้าส่งสินค้าอุปโภคบริโภค มีความกังวลในระดับสูงในเดือนนี้ ได้แก่ ความเชื่อมั่นในองค์ประกอบด้านยอดขายจำหน่าย การจ้างงาน และกำไรในปัจจุบัน และความเชื่อมั่นในองค์ประกอบด้านต้นทุนทั้งในปัจจุบันและคาดการณ์ 3 เดือนข้างหน้า โดยความเชื่อมั่นในองค์ประกอบด้านยอดขายจำหน่าย การจ้างงาน และกำไรในปัจจุบันอยู่ที่ระดับ 40.1 48.2 และ 37.2 ตามลำดับ ขณะที่ความเชื่อมั่นในองค์ประกอบด้านต้นทุนทั้งในปัจจุบันและคาดการณ์ 3 เดือนข้างหน้าอยู่ที่ระดับ 43.6 และ 41.7 ตามลำดับ ซึ่งค่าดัชนีความเชื่อมั่นในองค์ประกอบดังกล่าวอยู่ในระดับที่ต่ำเมื่อเทียบกับดัชนีความเชื่อมั่นใน

องค์ประกอบอื่นๆ และค่าดัชนีอยู่ในระดับที่ต่ำกว่าค่าฐานที่ 50 แสดงให้เห็นว่าผู้ประกอบการมีความกังวลในองค์ประกอบดังกล่าวในระดับสูง

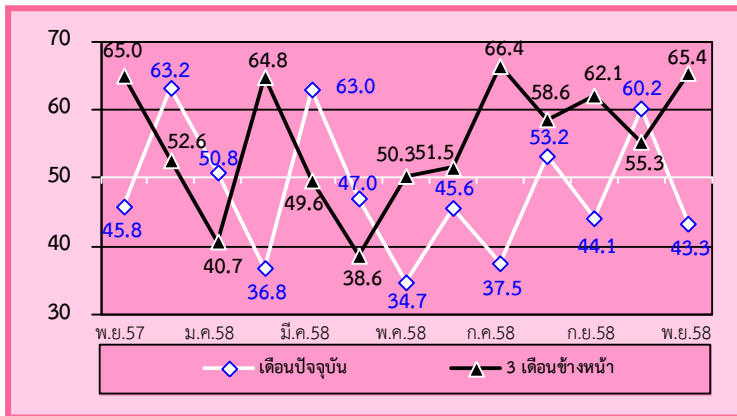
สำหรับปัจจัยที่ส่งผลกระทบต่อ SMEs ภาคการค้าส่งสินค้าอุปโภคบริโภค โดยพิจารณาระดับคะแนนเฉลี่ยในแต่ละปัจจัยที่ส่งผลกระทบ พบว่า ปัจจัยที่ส่งผลกระทบต่อกิจการอย่างชัดเจนทั้งในปัจจุบันและคาดการณ์ 3 เดือนข้างหน้า ได้แก่ ผลกระทบจากการแข่งขันในตลาด รองลงมาได้แก่ ผลกระทบจากภาวะเศรษฐกิจของประเทศและอำนาจซื้อของประชาชน ผลกระทบจากการหดตัวของความต้องการสินค้าและบริการ และผลกระทบจากระดับราคาวัตถุดิบ น้ำมันและค่าขนส่ง ในส่วนของมาตรการกระตุ้นเศรษฐกิจของภาครัฐผู้ประกอบการมองว่าส่งผลกระทบด้านบวกต่อกิจการในระดับที่ไม่มากนักและส่งผลกระทบต่อกิจการในระดับที่ใกล้เคียงกับเดือนที่ผ่านมา ในส่วนของผลกระทบจากการแข็งค่าและความผันผวนของค่าเงินบาทผู้ประกอบการมองว่าส่งผลกระทบต่อกิจการในระดับที่ไม่มากนักแต่ส่งผลกระทบต่อกิจการในระดับที่เพิ่มขึ้นเล็กน้อยเมื่อเทียบกับเดือนที่ผ่านมา สำหรับผลกระทบจากสถานการณ์ภัยแล้งต่อกิจการผู้ประกอบการมองว่าส่งผลกระทบต่อกิจการในระดับที่ไม่มากนักและส่งผลกระทบต่อกิจการในระดับที่ลดลงเล็กน้อยเมื่อเทียบกับเดือนที่ผ่านมา

ภาคค้าปลีก สถาบันบริการน้ำมัน
เป็นสาขาที่ปรับตัวลดลงในภาคการค้าปลีก

กิจการค้าปลีกน้ำมัน เป็นประเภทธุรกิจที่ค่าดัชนีความเชื่อมั่นในปัจจุบันปรับตัวในทิศทางที่ลดลงอย่างมาก ในขณะที่ค่าดัชนีความเชื่อมั่นคาดการณ์ 3 เดือนข้างหน้าอยู่ในระดับที่เพิ่มขึ้นอย่างมากเมื่อเทียบกับค่าดัชนีความเชื่อมั่นในเดือนที่ผ่านมา และถือเป็นประเภทกิจการที่ค่าดัชนีความเชื่อมั่นทั้งในปัจจุบันและคาดการณ์ 3 เดือนข้างหน้าปรับตัวลดลงและเพิ่มขึ้นมากที่สุดในกลุ่มกิจการภาคการค้าปลีก เนื่องจากประชาชนยังคงมีความกังวลเกี่ยวกับสถานการณ์เศรษฐกิจโดยรวมที่ยังฟื้นตัวไม่มาก ตลอดจนระดับราคาสินค้าเกษตรมีการปรับตัวลดลงอย่างต่อเนื่องแม้ว่าจะเริ่มมีสัญญาณของการฟื้นตัวเล็กน้อย โดยดัชนีราคาผลผลิตภาคการเกษตรในเดือนตุลาคมอยู่ที่ระดับ 120.42 ปรับตัวลดลงร้อยละ 4.76 เมื่อเทียบกับช่วงเดียวกันของปีก่อน ซึ่งจะทำให้ภาคการเกษตรของไทยได้รับผลกระทบอย่างมากจากทั้งระดับราคาในประเทศและการส่งออกที่ปรับตัวลดลงส่งผลกระทบต่อรายได้ของเกษตรกรซึ่งถือเป็นกำลังซื้อสำคัญของประเทศ อีกทั้งผู้บริโภคยังคงมีความวิตกกังวลเกี่ยวกับค่าครองชีพและราคาสินค้าที่ยังคงทรงตัวในระดับสูง จึงทำให้ประชาชนระมัดระวังในใช้จ่ายใช้สอย และเมื่อพิจารณาจากดัชนีค้าปลีกเชื้อเพลิงยานยนต์ในเดือนกันยายนอยู่ที่ระดับ 161.82 ปรับตัวลดลงร้อยละ 18.28 เมื่อเทียบกับช่วงเดียวกันของปีก่อน และปรับตัวลดลงต่อเนื่องเป็นเดือนที่ 11 นับตั้งแต่เดือนพฤศจิกายน 2557

ในขณะที่สาเหตุที่ทำให้ค่าดัชนีความเชื่อมั่นคาดการณ์ 3 เดือนข้างหน้าปรับตัวในทิศทางที่เพิ่มขึ้นเนื่องจากผู้ประกอบการคาดว่าสถานการณ์เศรษฐกิจของประเทศในระยะต่อไปน่าจะปรับตัวดีขึ้นจากการเร่งเบิกจ่ายงบประมาณโดยเฉพาะงบลงทุนของภาครัฐซึ่งจะมีส่วนช่วยให้มีเม็ดเงินเข้ามากระตุ้นเศรษฐกิจก่อให้เกิดการจ้างงานและการบริโภคเพิ่มมากขึ้น ประกอบกับสำนักเศรษฐกิจหลายสำนักออกมาปรับประมาณการณ์การขยายตัวทางเศรษฐกิจของไทยในปี 2558 ในทิศทางที่เพิ่มขึ้นจากที่เคยคาดการณ์ไว้ก่อนหน้านี้

ภาพที่ 2 ดัชนีความเชื่อมั่นของผู้ประกอบการ SMEs ภาคค้าปลีก สถาบันบริการน้ำมัน



ดัชนีความเชื่อมั่นผู้ประกอบการ SMEs ภาคการค้าปลีก สถาบันบริการน้ำมัน ค่าดัชนีในปัจจุบันอยู่ที่ระดับ 43.3 ปรับตัวลดลงจากระดับ 60.2 ในเดือนก่อน เป็นผลมาจากการปรับตัวลดลงขององค์ประกอบด้านยอดขาย การจ้างงาน และกำไร โดยเฉพาะอย่างยิ่งด้านยอดขายและกำไร ที่ปรับตัวลดลงสูง ขณะที่คาดการณ์ 3 เดือนข้างหน้าดัชนีปรับตัวเพิ่มขึ้น อยู่ที่ระดับ 65.4 จากระดับ 55.3 เมื่อเทียบกับเดือนที่ผ่านมา

สำหรับองค์ประกอบที่ผู้ประกอบการ SMEs ภาคการค้าปลีก สถาบันบริการน้ำมัน มีความกังวลในระดับสูง ได้แก่ ความเชื่อมั่นในองค์ประกอบด้านยอดขายและกำไรในปัจจุบัน และความเชื่อมั่นในองค์ประกอบด้านต้นทุนทั้งในปัจจุบันและคาดการณ์

3 เดือนข้างหน้า โดยความเชื่อมั่นในองค์ประกอบด้านยอดขายจำหน่าย และกำไรในปัจจุบันอยู่ที่ระดับ 34.4 และ 32.6 ตามลำดับ ขณะที่ความเชื่อมั่นในองค์ประกอบด้านต้นทุนทั้งในปัจจุบันและคาดการณ์ 3 เดือนข้างหน้าอยู่ที่ระดับ 44.5 และ 44.5 ตามลำดับ ซึ่งค่าดัชนีความเชื่อมั่นในองค์ประกอบดังกล่าวอยู่ในระดับที่ต่ำเมื่อเทียบกับดัชนีความเชื่อมั่นในองค์ประกอบอื่นๆ และค่าดัชนีอยู่ในระดับที่ต่ำกว่าค่าฐานที่ 50 แสดงให้เห็นว่าผู้ประกอบการมีความกังวลในองค์ประกอบดังกล่าวในระดับสูง

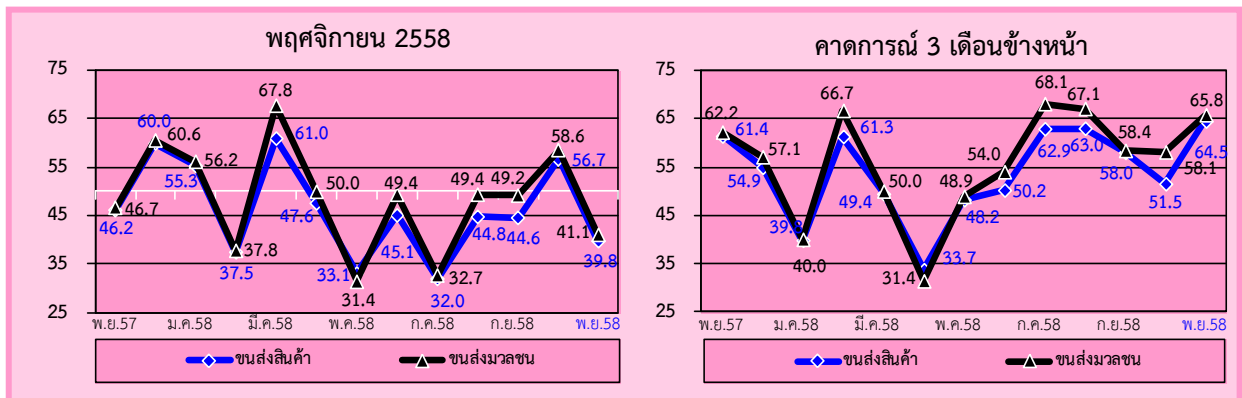
สำหรับ ปัจจัยที่ส่งผลกระทบต่อ SMEs กิจการค้าปลีก สถาบันบริการน้ำมัน โดยพิจารณาระดับคะแนนเฉลี่ยในแต่ละปัจจัยที่ส่งผลกระทบ พบว่าปัจจัยที่ส่งผลกระทบต่อกิจการอย่างชัดเจนทั้งในปัจจุบันและคาดการณ์ 3 เดือนข้างหน้า ได้แก่ ผลกระทบจากการแข่งขันในตลาด รองลงมาได้แก่ ผลกระทบจากการหดตัวของความต้องการสินค้าและบริการ ผลกระทบจากภาวะเศรษฐกิจของประเทศและอำนาจซื้อของประชาชน มาตรการกระตุ้นเศรษฐกิจของภาครัฐส่งผลกระทบต่อด้านบวกต่อกิจการ และผลกระทบจากระดับราคาวัตถุดิบ น้ำมันและค่าขนส่ง ในส่วนของผลกระทบจากสถานการณ์ภัยแล้งต่อกิจการผู้ประกอบการมองว่าส่งผลกระทบต่อกิจการในระดับที่ไม่มากนักแต่ส่งผลกระทบต่อกิจการในระดับที่เพิ่มขึ้นเมื่อเทียบกับเดือนที่ผ่านมา และในส่วนของผลกระทบจากการแข็งค่าและความผันผวนของค่าเงินบาทผู้ประกอบการมองว่าแทบจะไม่มีผลกระทบต่อกิจการและมีระดับผลกระทบที่ลดลงเมื่อเทียบกับเดือนที่ผ่านมา

ภาคบริการ ด้านการขนส่ง
เป็นสาขาที่ปรับตัวลดลงในภาคบริการ

ภาคบริการ ด้านการขนส่ง ทั้งในส่วนของกิจการขนส่งสินค้าและบริการขนส่งมวลชนถือเป็นประเภทรธุรกิจที่ค่าดัชนีความเชื่อมั่นในปัจจุบันปรับตัวในทิศทางที่ลดลงอย่างมาก ในขณะที่ค่าดัชนีความเชื่อมั่นคาดการณ์ 3 เดือนข้างหน้าอยู่ในระดับที่เพิ่มขึ้นอย่างมากเมื่อเทียบกับค่าดัชนีความเชื่อมั่นในเดือนที่ผ่านมา เนื่องจากสถานการณ์เศรษฐกิจของประเทศในภาพรวมยังฟื้นตัวไม่เต็มที่ โดยเฉพาะภาคการเกษตรซึ่งเป็นลูกค้ากลุ่มใหญ่ที่ใช้บริการขนส่งสินค้ามีปริมาณลดลงเนื่องจากปัญหาภัยแล้ง และภาคการส่งออกที่ยังคงชะลอตัวอย่างต่อเนื่อง โดยมูลค่าการส่งออกเดือนตุลาคมมีมูลค่า 18,566 ล้านดอลลาร์สหรัฐฯ ปรับตัวลดลงร้อยละ 8.11 เมื่อเทียบกับช่วงเดียวกันของปีที่ผ่านมา ส่งผลให้ 10 เดือนแรกของปี 2558 มีมูลค่า 180,129 ล้านดอลลาร์สหรัฐฯ ปรับตัวลดลงร้อยละ 5.32 เมื่อเทียบกับช่วงเดียวกันของปีที่ผ่านมา โดยกระทรวงพาณิชย์คาดว่า การส่งออกของไทยในปี 2558 น่าจะปรับตัวลดลงร้อยละ 3 หากการส่งออกในช่วง 2 เดือนที่เหลือของปีนี้สามารถทำได้ที่มีมูลค่า 20,000 ล้านดอลลาร์ต่อเดือน ส่งผลให้กิจกรรมทางเศรษฐกิจด้านขนส่งชะลอตัวตามไปด้วย

ในขณะที่ค่าดัชนีความเชื่อมั่นคาดการณ์ 3 เดือนข้างหน้าของกิจการทั้ง 2 ประเภทปรับตัวในทิศทางที่เพิ่มขึ้นเนื่องจากการก้าวเข้าสู่ช่วงเทศกาลปีใหม่ทำให้ผู้ประกอบการขนส่งสินค้าต้องเร่งส่งสินค้าให้แล้วเสร็จก่อนวันหยุด ในขณะที่ผู้ประกอบการขนส่งมวลชนเร่งขนส่งผู้โดยสารให้ไปยังปลายทางมากขึ้น ประกอบกับการประกาศมาตรการลดหย่อนภาษีของภาครัฐเพื่อกระตุ้นการบริโภค และการท่องเที่ยวในช่วงสิ้นปี และการปรับลดค่าบริการขนส่งลง 5-10% จึงเป็นปัจจัยสนับสนุนให้สถานการณ์ด้านการขนส่งทั้งในส่วนของการภาคการขนส่งสินค้าและการขนส่งมวลชนขยายตัวตามความต้องการของผู้บริโภคที่เพิ่มสูงขึ้น

ภาพที่ 3 ค่าดัชนีความเชื่อมั่นของผู้ประกอบการ SMEs ภาคบริการ ด้านการขนส่ง



ดัชนีความเชื่อมั่นผู้ประกอบการ SMEs ภาคบริการขนส่งสินค้า ค่าดัชนีในปัจจุบันอยู่ที่ระดับ 39.8 ปรับตัวลดลงจาก 56.7 ในเดือนก่อน เป็นผลมาจากการปรับตัวลดลงจากองค์ประกอบด้านยอดจำหน่ายและกำไร เป็นหลัก ส่วนภาคบริการขนส่งมวลชน ค่าดัชนีในปัจจุบันอยู่ที่ระดับ 41.1 ปรับตัวลดลงจาก 58.6 เป็นผลมาจากการปรับตัวลดลงขององค์ประกอบด้านยอดจำหน่ายและกำไร เป็นหลักเช่นกัน เมื่อเทียบกับเดือนที่ผ่านมา

สำหรับองค์ประกอบที่ผู้ประกอบการบริการขนส่งสินค้าจะมีความกังวลในองค์ประกอบด้านต้นทุนทั้งในปัจจุบันและคาดการณ์ 3 เดือนข้างหน้า และองค์ประกอบด้านยอดจำหน่าย การจ้างงาน และกำไรในปัจจุบัน โดยค่าดัชนีความเชื่อมั่นในองค์ประกอบด้านต้นทุนทั้งในปัจจุบันและคาดการณ์ 3 เดือนข้างหน้าอยู่ที่ระดับ 42.0 และ 44.6 ตามลำดับ ในขณะที่ค่าดัชนีความเชื่อมั่นในองค์ประกอบด้านยอดจำหน่าย การจ้างงาน และกำไรปัจจุบันอยู่ที่ระดับ 28.6 49.1 และ 26.8 ตามลำดับ ขณะที่ผู้ประกอบการบริการขนส่งมวลชนจะมีความกังวลในองค์ประกอบด้านต้นทุนทั้งในปัจจุบันและคาดการณ์ 3 เดือนข้างหน้า และ

องค์ประกอบด้านยอดจำหน่าย และกำไรในปัจจุบัน โดยค่าดัชนีความเชื่อมั่นในองค์ประกอบด้านต้นทุนทั้งในปัจจุบันและคาดการณ์ 3 เดือนข้างหน้าอยู่ที่ระดับ 47.4 และ 46.1 ตามลำดับ ในขณะที่ค่าดัชนีความเชื่อมั่นในองค์ประกอบด้านยอดจำหน่าย และกำไรปัจจุบัน อยู่ที่ระดับ 30.3 และ 23.7 ตามลำดับ ซึ่งค่าดัชนีความเชื่อมั่นในองค์ประกอบดังกล่าวอยู่ในระดับต่ำเมื่อเทียบกับความเชื่อมั่นในองค์ประกอบอื่นๆ และค่าดัชนีอยู่ในระดับที่ต่ำกว่า 50 แสดงให้เห็นว่าผู้ประกอบการกิจการบริการขนส่งสินค้าและบริการขนส่งมวลชน มีความกังวลต่อองค์ประกอบดังกล่าวในระดับสูง

สำหรับปัจจัยที่ส่งผลกระทบต่อ SMEs ของกิจการบริการขนส่งสินค้าและบริการขนส่งมวลชน โดยพิจารณาระดับคะแนนเฉลี่ยในแต่ละปัจจัยที่ส่งผลกระทบ พบว่าปัจจัยที่ส่งผลกระทบต่อกิจการอย่างชัดเจนทั้งในส่วนของบริการขนส่งสินค้าและบริการขนส่งมวลชนทั้งในปัจจุบันและคาดการณ์ 3 เดือนข้างหน้าในเดือนนี้มีลักษณะที่คล้ายคลึงกัน โดยปัจจัยที่ส่งผลกระทบต่อกิจการในระดับสูงที่สุด ได้แก่ ผลกระทบจากการแข่งขันในตลาด รongลงมาได้แก่ ผลกระทบจากการหดตัวของความต้องการสินค้าและบริการ ผลกระทบจากภาวะเศรษฐกิจของประเทศและอำนาจซื้อของประชาชน มาตรการกระตุ้นเศรษฐกิจของภาครัฐส่งผลกระทบต่อกิจการ และผลกระทบจากระดับราคาวัตถุดิบ/น้ำมันและค่าขนส่ง ในส่วนของผลกระทบจากสถานการณ์ภัยแล้งต่อกิจการผู้ประกอบการมองว่าส่งผลกระทบต่อกิจการในระดับที่ไม่มากนักแต่ส่งผลกระทบต่อกิจการในระดับที่แตกต่างกัน กล่าวคือ ผู้ประกอบการบริการขนส่งสินค้าเห็นว่าส่งผลกระทบต่อกิจการในระดับที่เพิ่มขึ้นเมื่อเทียบกับเดือนที่ผ่านมา ในขณะที่ผู้ประกอบการบริการขนส่งมวลชนเห็นว่าส่งผลกระทบต่อกิจการในระดับที่ลดลงเมื่อเทียบกับเดือนที่ผ่านมา และในส่วนของผลกระทบจากการแข่งราคาและความผันผวนของค่าเงินบาทมีผลกระทบแตกต่างกัน กล่าวคือ ผู้ประกอบการบริการขนส่งสินค้ามองว่าแทบจะไม่มีผลกระทบต่อกิจการและมีระดับผลกระทบที่ลดลงเมื่อเทียบกับเดือนที่ผ่านมา ในขณะที่ผู้ประกอบการบริการขนส่งมวลชนมองว่าไม่มีผลกระทบเลยเช่นเดียวกับเดือนที่ผ่านมา

ภาคผนวก

ดัชนีความเชื่อมั่น TSSI ของวิสาหกิจขนาดกลางและขนาดย่อมต่อการประกอบธุรกิจ: ธุรกิจรายสาขา

ตารางที่ 2 แสดงค่าดัชนีความเชื่อมั่นผู้ประกอบการวิสาหกิจขนาดกลางและขนาดย่อม รายสาขา (เดือน พ.ย. 57 – พ.ย. 58)

ดัชนี สาขาธุรกิจ	พ.ย.57		ธ.ค.57		ม.ค.58		ก.พ.58		มี.ค.58		เม.ย.58		พ.ค.58		มิ.ย.58		ก.ค.58		ส.ค.58		ก.ย.58		ต.ค.58		พ.ย.58	
	C	F3	C	F3	C	F3	C	F3	C	F3	C	F3	C	F3	C	F3	C	F3	C	F3	C	F3	C	F3	C	F3
1.ภาคการค้าส่ง	47.7	57.1	49.1	54.2	49.3	50.4	42.8	52.1	60.5	58.6	44.2	50.8	46.2	50.7	43.3	50.0	43.0	54.5	46.5	53.2	44.8	54.4	48.5	52.8	46.2	55.0
1.1 สินค้าเกษตร	53.7	57.0	55.0	55.0	54.8	49.7	44.2	54.2	60.7	56.6	44.9	54.8	51.1	51.0	42.4	50.0	43.9	57.1	47.5	52.6	46.6	58.6	50.6	55.3	51.4	57.2
1.2 สินค้าอุปโภค/ บริโภค	42.7	58.5	50.2	52.7	48.5	49.0	42.3	51.8	60.3	58.9	48.2	46.2	41.6	51.4	46.2	49.5	42.9	55.0	47.3	56.7	46.6	54.2	48.9	52.2	44.3	57.9
1.3 วัสดุก่อสร้าง	46.7	55.8	41.0	54.9	44.1	52.7	41.9	50.1	60.8	59.9	39.7	52.0	46.5	49.7	41.1	50.4	42.4	51.7	44.5	50.4	40.1	49.5	45.9	51.2	42.5	49.0
2.ภาคการค้าปลีก	44.1	59.9	54.2	52.5	47.6	43.0	38.5	57.8	60.6	55.4	44.3	42.8	38.5	49.6	43.7	49.5	39.6	58.0	44.9	55.5	43.3	56.1	52.2	55.9	42.5	59.6
2.1 รถจักรยานยนต์	41.3	60.8	50.0	52.9	45.8	43.3	37.4	50.4	62.4	56.5	38.8	47.9	41.1	50.9	39.5	50.6	42.2	54.2	41.4	51.1	39.0	55.6	44.0	59.8	40.2	59.8
2.2 ร้านค้าปลีก (สมัยใหม่)	44.6	59.5	60.2	52.7	49.5	42.4	38.4	62.9	58.5	54.2	46.3	40.7	37.8	49.8	45.8	49.3	38.7	60.7	44.5	60.2	46.9	56.4	57.4	55.9	43.9	60.8
2.3 ร้านค้าปลีก (ดั้งเดิม)	45.1	56.9	49.6	52.1	46.2	44.1	40.1	56.9	58.1	56.5	45.7	42.6	39.2	48.3	44.8	47.9	39.4	54.9	43.6	54.4	44.0	53.0	51.1	53.4	43.0	55.8
2.4 สถานีบริการน้ำมัน	45.8	65.0	63.2	52.6	50.8	40.7	36.8	64.8	65.8	53.2	47.0	38.6	34.7	50.3	45.6	51.5	37.5	66.4	53.2	58.6	44.1	62.1	60.2	55.3	43.3	65.4
3.ภาคบริการ	46.7	57.6	54.8	53.3	50.3	44.7	41.2	56.8	60.7	54.9	46.7	42.4	39.0	48.4	43.8	49.9	38.5	57.1	45.6	55.3	43.6	55.1	51.3	51.9	42.6	56.9
3.1 การก่อสร้าง	51.3	53.6	41.8	58.2	44.0	57.2	47.2	53.7	57.9	57.6	40.0	56.6	53.2	50.5	39.2	51.3	45.3	57.0	45.7	52.3	42.2	51.3	44.4	52.3	44.5	51.6
3.2 กิจกรรม อสังหาริมทรัพย์	46.5	52.2	52.2	52.2	48.0	47.0	46.1	51.5	56.0	53.8	48.7	45.7	46.2	48.8	47.0	48.5	44.2	50.8	46.9	50.5	43.6	50.5	49.7	51.6	46.5	49.7
3.3 บริการด้านสุขภาพ/ ความงาม	43.9	58.2	56.2	52.2	45.8	44.8	40.6	55.8	57.3	53.2	43.3	45.7	37.5	50.0	41.5	49.0	38.0	51.1	43.6	51.1	42.4	52.0	48.5	49.3	44.2	53.5
3.4 การท่องเที่ยว	49.8	60.2	59.9	53.5	54.0	43.3	41.5	60.4	63.5	53.8	48.2	38.0	36.2	47.6	41.8	53.3	33.6	61.6	43.3	59.3	42.1	59.6	52.2	52.0	39.2	62.7
3.5 สันทนาการ วัฒนธรรม การศึกษา	50.2	55.4	50.4	55.6	50.9	45.8	42.5	56.0	60.4	54.7	48.2	40.6	36.9	47.1	46.9	48.5	41.3	58.1	43.1	57.3	49.4	50.9	53.4	50.4	44.5	53.8
3.6 ด้านการขนส่ง (สินค้า)	46.2	61.4	60.0	54.9	55.3	39.8	37.5	61.3	64.6	52.9	47.6	33.7	33.1	48.2	45.1	50.2	32.0	62.9	44.8	63.0	44.6	58.0	56.7	51.5	39.8	64.5
3.7 ด้านการขนส่ง (มวลชน)	46.7	62.2	60.6	57.1	56.2	40.0	37.8	66.7	66.8	52.2	50.0	31.4	31.4	48.9	49.4	54.0	32.7	68.1	49.4	67.1	49.2	58.4	58.6	58.1	41.1	65.8
3.8 โรงแรม/เกสต์เฮาส์/ บังกะโล	44.1	56.4	56.7	49.3	52.3	41.0	40.5	53.1	62.6	57.4	50.0	40.4	36.7	46.3	41.9	47.0	37.8	53.5	43.2	53.6	41.2	56.6	49.2	53.4	41.4	54.7
3.9 ร้านอาหาร/ กัตาคาร	44.3	61.4	58.0	50.6	49.2	43.0	36.7	59.0	60.1	56.0	45.2	43.0	36.0	49.2	44.6	50.6	37.5	59.1	51.9	52.2	41.7	59.6	54.1	50.8	41.6	61.1

** C = เดือนปัจจุบัน, F3 = คาดการณ์ 3 เดือนข้างหน้า

เมื่อพิจารณาค่าดัชนีความเชื่อมั่นแยกตามสาขา พบว่า สาขาธุรกิจปรับตัวลดลงแทบทุกสาขาธุรกิจ โดยภาคการค้าส่งสาขาธุรกิจที่มีความเชื่อมั่นลดลงมาก ได้แก่ คำส่งสินค้าอุปโภค/บริโภค และวัสดุก่อสร้าง ภาคการค้าปลีก ได้แก่ สถานีบริการน้ำมัน ร้านค้าปลีกสมัยใหม่ ส่วนภาคบริการ ได้แก่ การท่องเที่ยว ด้านการขนส่งสินค้าและขนส่งมวลชน และร้านอาหาร เป็นต้น อย่างไรก็ตามค่าดัชนีความเชื่อมั่นคาดการณ์ 3 เดือน พบว่า ภาคการค้าส่ง ภาคการค้าปลีก และภาคบริการ มีแนวโน้มความเชื่อมั่นเพิ่มขึ้น

ปัจจัยต่าง ๆ ที่ส่งผลกระทบต่อกิจการเดือนกันยายน 2558

ตารางที่ 3 แสดงระดับคะแนนของปัจจัยต่างๆ ที่ส่งผลกระทบต่อกิจการ

ปัจจัยที่มีผลกระทบต่อกิจการ	ระดับคะแนนแสดงผลกระทบของปัจจัยต่างๆ (0 = ไม่มีผลกระทบ, 1 = น้อย, 2 = ปานกลาง, 3 = มาก)															
	ภาคการค้าส่ง			ภาคการค้าปลีก				ภาคการบริการ								
	1.1	1.2	1.3	2.1	2.2	2.3	2.4	3.1	3.2	3.3	3.4	3.5	3.6	3.7	3.8	3.9
* สาขาธุรกิจ																
1. ผลกระทบจากระดับราคาน้ำมันและค่าขนส่ง	2.12	1.79	2.11	1.60	1.46	1.72	1.77	1.55	1.27	1.13	1.47	1.21	1.73	1.40	1.63	1.66
2. ผลกระทบจากภาวะเศรษฐกิจในประเทศและอำนาจซื้อของประชาชน	2.38	2.38	2.49	2.31	2.18	2.39	2.14	2.19	2.37	2.22	2.24	2.13	2.13	2.32	2.35	2.05
3. ผลกระทบจากการแข่งขันในตลาด	2.50	2.58	2.74	2.82	2.86	2.78	2.96	2.91	2.89	2.81	2.94	2.81	2.80	2.79	2.83	2.89
4. ผลกระทบจากการหดตัวของความต้องการสินค้าและบริการ	1.70	2.13	2.34	2.27	2.13	2.17	2.17	2.07	2.35	2.03	2.47	2.21	2.36	2.18	2.28	2.32
5. ผลกระทบจากสถานการณ์ภัยแล้งต่อกิจการ	1.21	1.14	1.27	1.25	1.22	1.34	1.34	1.19	1.10	0.98	1.22	1.08	1.20	1.15	1.15	1.16
6. ผลกระทบจากมาตรการกระตุ้นเศรษฐกิจในด้านต่างๆ ของรัฐบาลต่อกิจการ	1.19	1.56	1.53	1.85	1.61	1.46	1.93	1.97	1.46	1.56	1.96	1.55	1.89	1.75	1.55	1.55
7. ผลกระทบจากการแข็งค่าและความผันผวนของค่าเงินบาท	0.42	0.92	0.99	0.65	0.24	0.50	0.31	0.41	0.38	0.38	0.45	0.30	0.46	0.56	0.37	0.00

- สาขาธุรกิจประเภทต่างๆ ดูได้จาก ตารางที่ 2

เมื่อพิจารณาปัจจัยต่างๆ ที่ส่งผลกระทบต่อผู้ประกอบการวิสาหกิจขนาดกลางและขนาดย่อม โดยรวมภาคการค้าและบริการทั้งในปัจจุบันและคาดการณ์ 3 เดือนข้างหน้าของเดือนพฤศจิกายน 2558 ผู้ประกอบการส่วนใหญ่มองว่า ปัจจัยที่ส่งผลกระทบต่อกิจการในระดับสูงที่สุด ได้แก่ ผลกระทบจากการแข่งขันในตลาด รองลงมาได้แก่ ผลกระทบจากภาวะเศรษฐกิจของประเทศและอำนาจซื้อของประชาชน ผลกระทบจากการหดตัวของความต้องการสินค้าและบริการ และผลกระทบจากระดับราคาวัตถุดิบ น้ำมัน และค่าขนส่ง ตามลำดับ ส่วนผลกระทบจากสถานการณ์ภัยแล้งมีผลกระทบต่อกิจการในเดือนนี้มีผลใกล้เคียงกับเดือนก่อน สำหรับในส่วนของมาตรการกระตุ้นเศรษฐกิจของภาครัฐผู้ประกอบการมองว่าส่งผลกระทบต่อกิจการในระดับที่ใกล้เคียงกับเดือนก่อน และในส่วนของผลกระทบจากการแข็งค่า ความผันผวนของค่าเงินบาทผู้ประกอบการมองว่ามีผลกระทบต่อกิจการในระดับที่น้อยมากทั้งในปัจจุบันและคาดการณ์ 3 เดือนข้างหน้า